

Mode d'emploi

Pour les modèles: T14-Alu (1766)

IMPORTANT Veuillez vous assurer que l'utilisateur de cet équipement a lu et compris les consignes de manipulation avant l'utilisation de l'outil.

Déverrouillage de la poignée (a):

1. Enfoncez la poignée;
2. Relâchez.

Verrouillage de la poignée (b):

1. Tirez la poignée vers le haut;
2. Poussez la poignée vers le corps de l'agrafeuse;
3. Tirez la poignée vers l'arrière.

Pour charger les agrafes ou les clous (c):

À noter: Ne chargez pas un mélange d'agrafes et de clous ensemble. Ne chargez pas ensemble les agrafes ou clous de longueurs différentes.

1. Avec l'outil à l'envers, pressez l'extrémité du magasin et tirez le vers l'arrière.
2. Insérez les agrafes ou les clous avec les jambes ou les pointes tournées vers le haut, en s'assurant (en regardant par l'arrière de l'outil) qu'ils reposent sur le côté gauche du canal du magasin;
3. Fermez soigneusement le magasin jusqu'à ce qu'il se verrouille en position.

À noter: Nous vous recommandons fortement d'utiliser exclusivement les agrafes et les clous Rapesco approuvés/authentiques.

Ajusteur de profondeur de frappe (d):

Comprend un dispositif de réglage de la profondeur d'impact pour l'agrafage/clouage dans des matériaux plus épais ou plus durs.

Veuillez à utiliser la longueur d'agrafes/de clous appropriée et testez l'outil sur une pièce d'essai.

- Pour augmenter la puissance: Tourner le cadran sur le signe plus (+) sur le corps de l'agrafeuse.
- Pour diminuer la puissance: Tourner le cadran sur le signe moins (-) sur le corps de l'agrafeuse.

Guide de marge (e):

Un guide de marge pratique pour un agrafage/clouage précis et exact est inclus avec cet outil. Pour l'utiliser, ouvrez la clip du guide de marge, faites-le glisser sur la base de l'outil (par le nez) et clipsez en place.

Crochet de ceinture détachable

Le crochet de ceinture a été placé à l'intérieur de la boîte afin de réduire l'encombrement et d'améliorer l'écologie de notre emballage. Si vous souhaitez utiliser le crochet de ceinture, suivez nos instructions simples d'auto-assemblage ci-dessous.

À noter: Pour réduire les risques de blessures, assurez-vous que toutes les fixations sont retirées de l'outil et que la poignée est en position verrouillée avant d'effectuer des réglages ou de retirer/installer le crochet de ceinture.

Attacher le crochet de ceinture (f, g, h):

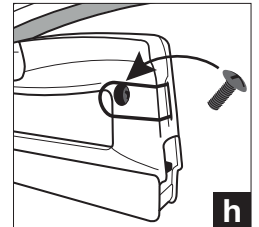
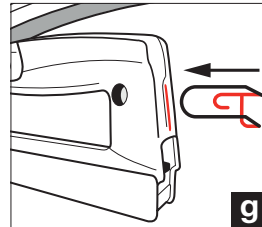
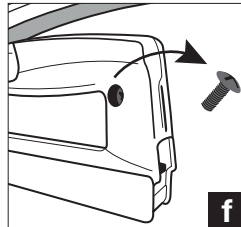
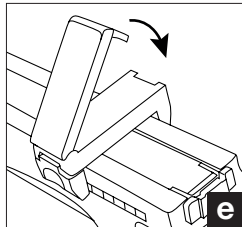
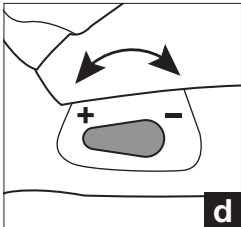
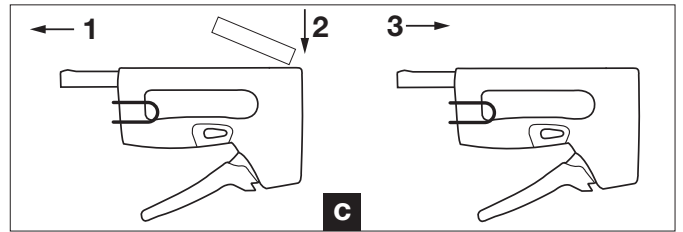
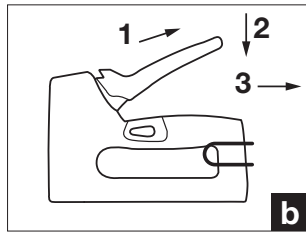
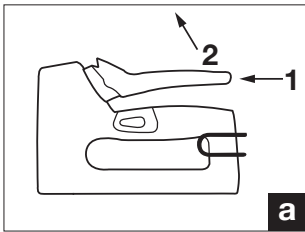
1. Retirez la vis située à l'avant de l'outil (f). Mettez la vis de côté dans un endroit sûr.
2. Faites glisser le crochet de ceinture en position (g) depuis l'arrière de l'outil.
3. Fixez fermement le crochet de ceinture à l'aide de la vis (h) utilisée à l'étape 1.

À noter: Pour fixer ou remplacer le crochet de ceinture, utilisez uniquement la vis fournie. Assurez-vous que la vis est bien serrée avant utilisation.

À noter: Pour réduire les risques de blessures, NE PAS suspendre l'outil au-dessus de la tête ou suspendre des objets au crochet de la ceinture. Accrochez le crochet de ceinture de l'outil UNIQUEMENT à une ceinture de travail sécurisée.

Retirer le crochet de ceinture :

1. Retirez la vis située à l'avant de l'outil qui maintient le crochet de ceinture en place.
2. Détachez le crochet de ceinture, puis repositionnez la vis en toute sécurité dans l'outil.



Avertissement/Précaution

- Enclenchez l'agrafeuse manuelle seulement lorsqu'elle est en place pour la fixation sur le matériau requis.
- Relâchez complètement la poignée pour revenir à la position de départ avant de tirer chaque coup.
- Ne jamais enclencher l'agrafeuse en l'air - cela peut entraîner des blessures graves.
- L'opérateur et les personnes se trouvant à proximité de l'outil doivent porter des lunettes de protection approuvées CE ou UKCA.
- N'utilisez que des agrafes/clous Rapesco, car les autres peuvent endommager l'outil.
- Gardez hors de portée des enfants et des animaux domestiques.
- Maintenez une zone de travail propre et bien éclairée.
- Faites toujours attention aux gestes effectués et faites preuve de bon jugement.
- Ne pas porter de vêtements amples ou de bijoux qui peuvent s'accrocher dans les pièces mobiles.
- Rangez l'agrafeuse avec la poignée en position verrouillée.

Conseils & Renseignements Techniques

Si vous avez un problème avec votre agrafeuse manuelle Rapesco, envoyez un e-mail à : service@rapesco.com

Dépannage

Suivez les instructions ci-dessous si votre outil semble ne pas fonctionner correctement. Si cela ne résout pas le problème, veuillez nous contacter à l'adresse suivante : service@rapesco.com

Agrafes/clous bloqués dans l'outil	L'outil ne tire pas les agrafes/clous	L'outil n'enfonce pas complètement l'agrafe/le clou
<ul style="list-style-type: none"> • Utilisez des agrafes/clous Rapesco d'origine comme spécifié pour l'outil. • Veillez à ce que la longueur de l'agrafe/du clou soit adaptée au matériau. • Videz/nettoyez le chargeur et l'embouchure à agrafes/clous. 	<ul style="list-style-type: none"> • Rechargez les clous/agrafes dans le chargeur. • Utilisez des agrafes/clous Rapesco d'origine comme spécifié pour l'outil. • Videz/nettoyez le chargeur et l'embouchure à agrafes/clous. 	<ul style="list-style-type: none"> • Veillez à ce que la longueur de l'agrafe/du clou soit adaptée au matériau • Utilisez l'ajusteur de profondeur de frappe pour augmenter ou réduire la puissance lors de la fixation dans des matériaux tendres ou durs. • Le matériau peut être trop dur pour permettre l'enfoncement complet d'agrafes ou de clous plus longs. • Il peut être nécessaire d'exercer une pression sur la partie supérieure de l'outil.

Mode d'emploi

Pour les modèles: T14-Alu (1766)

Prochaine page...

Retirer des agrafes/clous coincés

Vous devez enlever les agrafes ou les clous coincés avant d'utiliser l'outil. Essayer de déclencher des fixations lors d'un blocage peut endommager le mécanisme.

- Veillez à ce que le chargeur soit orienté dans la direction opposée à la vôtre et à celle des autres.
- Pressez l'extrémité du chargeur et faites glisser le chargeur vers l'arrière.
- Inclinez l'outil pour retirer toute agrafe/clou non utilisé(e) dans le canal (vous pouvez utiliser des pinces pour plus de facilité), ce qui devrait dégager l'agrafe/le clou coincé(e).
- Ne réinsérez pas l'agrafe/le(s) clou(s) endommagé(s) dans le magasin.
- Testez toujours soigneusement le déclenchement de l'outil avant d'entreprendre tout travail.

Garantie

Toutes les agrafeuses manuelles Rapesco sont soigneusement examinés et contrôlés. Rapesco offre donc la garantie suivante. Votre réclamation sous garantie en vertu de votre contrat de vente avec le détaillant, y compris vos droits légaux, ne sera pas affectée par cette garantie.

Garantie d'un mois

Si vous n'êtes pas entièrement satisfait de la performance de votre produit ou s'il est défectueux ou endommagé lors de l'achat, nous échangerons le produit ou vous rembourserons intégralement dans les 28 jours suivant l'achat. Une preuve d'achat doit être soumise avec le reçu d'origine et l'agrafeuse doit être retournée au point d'achat dans son intégralité. Ceci n'affecte pas vos droits légaux.

Garantie standard de cinq ans

Si votre agrafeuse Rapesco s'avère défectueuse en raison d'un défaut de matériaux ou de fabrication dans les 60 mois suivant la date d'achat, nous garantissons le remplacement gratuit de l'outil, à notre discrétion. Cette garantie ne couvre pas:

- Les outils ayant été modifiés sans autorisation.
- Les défauts causés par des accessoires, des composants, des pièces de rechange ou des agrafes/clous qui ne sont pas de la marque Rapesco.
- Les pièces sujettes à une usure naturelle due à l'utilisation conforme à notre mode d'emploi.
- Une preuve d'achat doit être soumise avec le reçu d'origine.